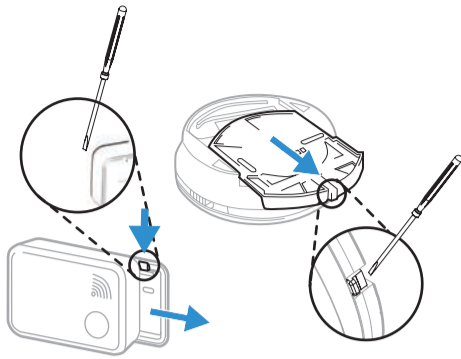


VORBEREITUNG: DRAHTLOSMODUL IN JEDEM FEUERMELDER INSTALLIEREN

Sockel entfernen



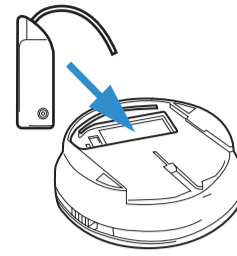
Verwenden Sie einen Schlitz-Schraubendreher

Fachabdeckung entfernen



Verwenden Sie einen Schlitz-Schraubendreher
Die Feuermelder der X-Serie verfügen über eine Kunststoffabdeckung für das Fach des Drahtlosmoduls. Entfernen Sie diese Abdeckung

Modul einsetzen



Stellen Sie sicher, dass sich die Antenne auf der Seite mit den freiliegenden Anschlüssen befindet. Klappen Sie die Antenne komplett ein, so dass Sie den Sockel darüber schieben können

Blaue Drahtlos-Anzeige



LED für Drahtlosmodul

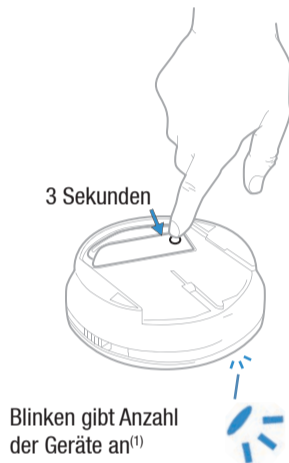
GEWÜNSCHTE KONFIGURATION AUSWÄHLEN

A) Neues Netzwerk erstellen

- Sie verfügen über mehrere Feuermelder der X-Serie, die Sie zum ersten Mal drahtlos miteinander verbinden möchten.

Erforderlich: Zwei oder mehr Feuermelder mit installiertem Drahtlosmodul

- Drücken Sie mindestens 3 Sekunden lang auf den Knopf für das Drahtlosmodul, bis die blaue LED an der Gerätevorderseite zu blinken beginnt.
- Reaktivieren Sie den Feuermelder, indem Sie ihn bis zum Einrasten wieder auf seinen Sockel schieben.
- Wiederholen Sie diesen Vorgang innerhalb von 60 Minuten für jeden Feuermelder im Netzwerk.
- Die blaue LED an der Gerätevorderseite wiederholt bestimmte Blinkmuster, um anzuzeigen, wie viele Feuermelder in diesem Netzwerk vorhanden sind. Ein langes Blinksignal zeigt 5 Feuermelder an. Ein kurzes Blinksignal zeigt 1 Feuermelder an.⁽¹⁾
- Warten Sie, bis alle Feuermelder die richtige Anzahl der im Netzwerk vorhandenen Module anzeigen.
- Stellen Sie sicher, dass alle Feuermelder seit mindestens 30 Sekunden auf ihren jeweiligen Sockeln installiert sind.⁽²⁾
- Drücken Sie anschließend einmal auf den Knopf an der Vorderseite der einzelnen Feuermelder, um die Netzwerkeinrichtung zu beenden.⁽³⁾



- Führen Sie den Test wie auf der anderen Seite beschrieben aus.

C) Aus Netzwerk entfernen

- Sie möchten einen oder mehrere Feuermelder aus einem bestehenden Netzwerk entfernen, während die restlichen Geräte weiterhin miteinander vernetzt bleiben.
- Sie möchten ein XW100-Modul weiterverwenden, das zuvor in einem anderen Netzwerk eingesetzt wurde.

Erforderlich: Ein Feuermelder aus einem bestehenden Netzwerk

- Drücken Sie 5 bis 10 Sekunden lang auf den Knopf auf dem Drahtlosmodul.
- Die blaue LED auf der Vorderseite des Feuermelders blinkt 30 Sekunden lang in kurzen Abständen, um zu bestätigen, dass das Modul zurückgesetzt wurde.
- Die blauen LEDs der übrigen Feuermelder in diesem Netzwerk blinken 30 Sekunden lang, um das Entfernen zu bestätigen.
- Warten Sie, bis das Blinken an allen Feuermeldern aufgehört hat, bevor Sie eine weitere Aktion durchführen (z. B. Wiederverwenden des Moduls oder Zurücksetzen der zusätzlichen Einheiten).
- Wiederholen Sie die Schritte 1 bis 4 für alle weiteren Module, die Sie auf die Werkseinstellungen zurücksetzen möchten. Wenn nur zwei Feuermelder im Netzwerk verbleiben, wird durch das Zurücksetzen eines Geräts automatisch auch das andere Gerät zurückgesetzt.
- Ein erfolgreich zurückgesetztes Modul blinkt einmal kurz blau auf, wenn Sie kurz auf den Knopf des Drahtlosmoduls drücken.
- Sie können das zurückgesetzte Drahtlosmodul zum Einrichten neuer Netzwerke bzw. zum Erweitern eines bestehenden Netzwerks verwenden. Weitere Informationen finden Sie in den entsprechenden Abschnitten.



- Führen Sie den Test wie auf der anderen Seite beschrieben aus.

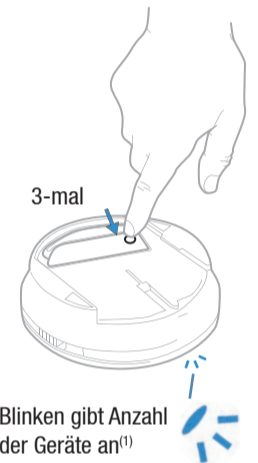
⁽¹⁾ Jedes kurze Blinksignal zeigt 1 Feuermelder an. Jedes lange Blinksignal zeigt 5 Feuermelder an. Beispiel:
Muster: "— — — • •" = 5 + 5 + 5 + 1 + 1 = 17 Feuermelder
Muster: "• • •" = 1 + 1 + 1 = 3 Feuermelder
Beim XC100D wird die Anzahl der Feuermelder auch auf dem LCD-Display angezeigt.

B) Netzwerk erweitern

- Sie haben bereits ein Netzwerk installiert und möchten einen zusätzlichen Feuermelder hinzufügen.

Erforderlich: Je ein neuer Feuermelder und ein Feuermelder aus dem bestehenden Netzwerk mit installierten Drahtlosmodulen

- Drücken Sie den Knopf des Drahtlosmoduls dreimal kurz an jedem Gerät. Die blaue LED an der Vorderseite des Feuermelders beginnt zu blinken.
- Reaktivieren Sie beide Feuermelder, indem Sie diese bis zum Einrasten wieder auf ihren Sockel schieben.
- Die blaue LED an der Gerätevorderseite wiederholt bestimmte Blinkmuster, um anzuzeigen, wie viele Feuermelder in diesem Netzwerk vorhanden sind. Ein langes Blinksignal zeigt 5 Feuermelder an. Ein kurzes Blinksignal zeigt 1 Feuermelder an.⁽¹⁾
- Warten Sie, bis beide Feuermelder die richtige Anzahl der im Netzwerk installierten Module anzeigen.
- Stellen Sie sicher, dass beide Feuermelder seit mindestens 30 Sekunden auf ihren jeweiligen Sockeln installiert sind.⁽²⁾
- Drücken Sie anschließend einmal auf den Knopf an der Vorderseite beider Feuermelder, um die Netzwerkeinrichtung zu beenden.⁽³⁾
- Die blauen LEDs an allen Feuermeldern blinken ca. 30 Sekunden lang, um die Netzwerkerweiterung zu bestätigen. Warten Sie, bis alle Feuermelder aufhören zu blinken, bevor Sie weitere Aktionen durchführen.
- Wiederholen Sie die Schritte 1 bis 7, um mehr als einen Feuermelder hinzuzufügen.



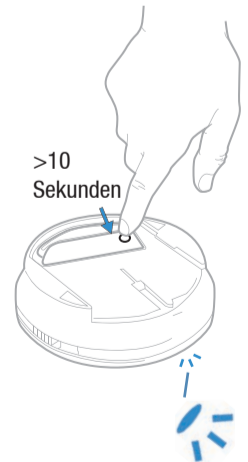
- Führen Sie den Test wie auf der anderen Seite beschrieben aus.

D) Netzwerk wieder einrichten

- Sie haben das Drahtlosmodul aus einem Feuermelder entfernt und möchten sicherstellen, dass die verbleibenden Geräte die korrekte Anzahl von vernetzten Feuermeldern anzeigen.

Erforderlich: Bestehendes Feuermeldernetzwerk

- Drücken Sie mindestens 10 Sekunden lang auf den Knopf für das Drahtlosmodul, bis die blaue LED an der Vorderseite des Feuermelders zu blinken beginnt.
- Reaktivieren Sie den Feuermelder, indem Sie ihn bis zum Einrasten wieder auf den Sockel schieben.
- Die blaue LED auf der Vorderseite aller Feuermelder blinkt 30 Sekunden lang in kurzen Abständen, um zu bestätigen, dass das Netzwerk wieder eingerichtet wird.
- Die blaue LED an der Gerätevorderseite wiederholt bestimmte Blinkmuster, um anzuzeigen, wie viele Feuermelder in diesem Netzwerk vorhanden sind. Ein langes Blinksignal zeigt 5 Feuermelder an. Ein kurzes Blinksignal zeigt 1 Feuermelder an.⁽¹⁾
- Warten Sie, bis beide Feuermelder mit ihren blauen LEDs die korrekte Anzahl der verbundenen Feuermelder anzeigen.
- Stellen Sie sicher, dass alle Feuermelder seit mindestens 30 Sekunden auf ihren jeweiligen Sockeln installiert sind.⁽²⁾
- Drücken Sie anschließend einmal auf den Knopf an der Vorderseite aller Feuermelder, um die Netzwerkeinrichtung zu beenden.⁽³⁾



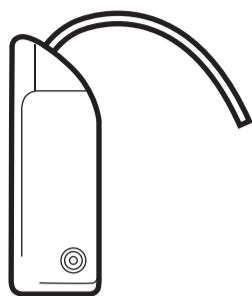
- Führen Sie den Test wie auf der anderen Seite beschrieben aus.

Blinken gibt Anzahl der Geräte an⁽¹⁾

Blinken beginnt nach 5 Sekunden. Muster ändert sich nach 10 Sekunden

⁽²⁾ Innerhalb der ersten 30 Sekunden der Feuermelder-Einrichtung können Sonderfunktionen (CO: Voralarm; Feuer: grünes Blinken wird unterdrückt) durch fünfmaliges Drücken des Feuermelderknopfs aktiviert werden. Sie müssen mindestens 30 Sekunden warten, bevor Sie die Netzwerkeinrichtung beenden können. Bei Geräten, die nach dem dritten Quartal 2017 produziert wurden, verkürzt sich dieser Zeitraum von 30 auf 10 Sekunden.

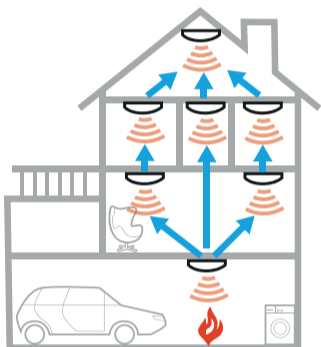
⁽³⁾ Alternativ wird die Netzwerkeinrichtung nach 60 Minuten automatisch beendet.



USER GUIDE

Das XW100-Drahtlosmodul bietet eine Lösung für die Vernetzung von Honeywell-Feuermeldern der X-Serie. Mithilfe der Drahtlosfunktionen des XW100-Moduls können Sie Ihr Feuermelder-Netzwerk auf einfache Weise und ohne Bohrarbeiten installieren, bei denen ggf. Rohrleitungen oder die Raumausrüstung beschädigt werden können. Die Rauch-, Hitze- und Kohlenmonoxidmelder sind nicht mit Kabeln miteinander verbunden, sondern per Drahtlossignal. Der Aufbau eines Sicherheitssystems mit Feuermeldern der X-Serie ist somit einfach und praktisch und lässt sich problemlos verändern oder erweitern. Mit integrierten XW100-Modulen können alle Feuermelder innerhalb eines Netzwerks miteinander kommunizieren und so für ein stärkeres und reaktionsschnelleres Netzwerk sorgen.

Da keine Verkabelung erforderlich ist, erhalten Sie eine schnellere, einfachere und kostengünstigere Lösung für vernetzte Alarmsysteme in Wohnhäusern.



KONTAKT

www.homesafety.honeywell.com

Kundendienstzentrum Deutschland:
Honeywell GmbH
Hardhofweg
74821 Mosbach
Deutschland
Tel.: +49 (0) 6261 81 250
Fax: +49 (0) 6261 81 506
info.haustechnik@honeywell.com

Handelt durch seinen autorisierten Vertreter Honeywell Inc. für und im Namen von Life Safety Distribution GmbH, Javastrasse 2, 8604 Hegnau, Schweiz.
 Beachten Sie Folgendes:
 Obwohl alle Maßnahmen ergriffen wurden, um die Genauigkeit dieser Veröffentlichung sicherzustellen, wird keine Verantwortung für Fehler oder Auslassungen übernommen. Da sich Daten und die Gesetzgebung ändern können, empfehlen wir Ihnen dringend, sich Kopien der aktuellsten Bestimmungen, Standards und Richtlinien zu beschaffen. Diese Veröffentlichung stellt keine Vertragsgrundlage dar. Bitte bewahren Sie die Produktdokumentation für die gesamte Lebensdauer des Produkts auf.
 I56-4288-000_A Issue 2 01/18_DE © 2018 Honeywell Analytics

BEFEHLE FÜR DEN DRAHTLOS-KNOPF

Im Anschluss finden Sie eine Zusammenfassung der Befehle für den Drahtlos-Knopf für fortgeschrittene Benutzer. Wir empfehlen Ihnen dringend, die Schritt-für-Schritt-Anweisungen auf der Rückseite zu befolgen.

Neue, unkonfigurierte Module:	
Einmal kurz drücken	Ein Blinkmuster der blauen LED für das Drahtlosmodul zeigt an, wie viele Einheiten im Netzwerk enthalten sind (immer 1 für neue Module).
3-mal kurz drücken	Netzwerkerweiterung starten
3 Sekunden lang drücken	Neue Netzwerkconfiguration starten

Konfigurierte Module:	
1-mal kurz drücken	Ein Blinkmuster der blauen LED für das Drahtlosmodul zeigt an, wie viele Einheiten im Netzwerk installiert sind. Alle vernetzten Feuermelder senden ebenfalls ein Blinkmuster aus.
3-mal kurz drücken	Netzwerkerweiterung starten
5 bis 10 Sekunden lang drücken	Auf Werkseinstellungen zurücksetzen
Länger als 10 Sekunden drücken	Netzwerk erneut einrichten. Zeigt die Anzahl der vernetzten Feuermelder an.

Module werden konfiguriert:	
3 Sekunden lang drücken	Netzwerkconfiguration beenden

NETZWERK TESTEN

Es empfiehlt sich, Ihr Drahtlosnetzwerk nach dem ersten Einrichten sowie einmal jährlich zu testen. Dadurch wird sichergestellt, dass das Drahtlosnetzwerk richtig funktioniert. Darüber hinaus werden der Sounder sowie die roten Alarmleuchten des Netzwerks getestet.

Voraussetzungen:
 Bestehendes Drahtlosnetzwerk mit mindestens zwei installierten Feuermeldern.

Befolgen Sie die Schritte im Anschluss, um das Netzwerk auf seine korrekte Funktionsweise zu testen:

<p>1. Drücken Sie mindestens 22 Sekunden lang auf den Knopf eines beliebigen Feuermelders, in dem ein Drahtlosmodul installiert ist. Während dieses Zeitraums durchläuft der Feuermelder seine Testzyklen und erreicht abschließend den Status „Remote-Test“, bei dem alle 6 Sekunden ein rotes LED-Blinksignal und ein Piepton ausgegeben werden. Alle vernetzten Feuermelder geben dieses Muster aus, um ihre korrekte Vernetzung zu signalisieren.</p>	
<p>2. Drücken Sie den Knopf auf jedem vernetzten Feuermelder, um den Test zu beenden. Sie können denselben Knopf wie in Schritt 1 auch noch einmal drücken, um den Test an allen Feuermeldern zu beenden. Hinweis: Wird kein Knopf gedrückt, wird der Remote-Test nach 10 Minuten automatisch beendet.</p>	

GARANTIE

Honeywell bietet in Übereinstimmung mit den Spezifikationen in diesem Handbuch für Ihr neues XW100-Drahtlosmodul eine zehnjährige Garantie ab dem Datum des Erwerbs durch den Endnutzer oder bis zu dem an der Seite des Geräts angegebenen Ablaufdatum, je nachdem, welcher Zeitpunkt zuerst eintritt.

Teile des Drahtlosmoduls, an denen innerhalb des Garantiezeitraums Material- oder Verarbeitungsfehler festgestellt werden, werden nach unserem Ermessen von uns repariert oder durch das gleiche oder ein ähnliches Produkt ersetzt. Wir sind jedoch in keiner Weise zur Reparatur oder zum Austausch von Drahtlosmodulen verpflichtet, die eine Fehlfunktion infolge von unsachgemäßer Verwendung, Nachlässigkeit oder unsachgemäßer Lagerung aufweisen bzw. die nicht in Übereinstimmung mit den Anweisungen im Benutzerhandbuch verwendet oder gewartet, manipuliert oder zerlegt wurden. Diese Garantie tritt an die Stelle aller nach beliebigen Rechtssystemen bestehenden Bedingungen, soweit gesetzlich zulässig, und beschränkt sich auf den Preis des entsprechenden Produkts.

In keinem Fall können wir haftbar gemacht werden für:

- (a) jegliche direkte, indirekte, zufällige, oder Folgeschäden
- (b) Schäden aufgrund von Betriebsunterbrechungen
- (c) entgangene Gewinne
- (d) Einnahmeverluste
- (e) Sachschäden oder Kapitalverluste
- (f) ausgebliebene erwartete Einsparungen oder Datenverluste

FEHLERBEHEBUNG

Wenn Sie die Konfiguration nicht anhand der Schritt-für-Schritt-Anweisungen vornehmen können, empfehlen wir Ihnen folgende Optionen:

1. Ermitteln Sie den derzeitigen Konfigurationsstatus des Drahtlosmoduls, und führen Sie die empfohlenen Schritte aus (siehe „Konfigurationsstatus XW100“). Fahren Sie anschließend mit den Schritt-für-Schritt-Anweisungen fort.
2. Entfernen Sie alle XW100-Module aus dem Netzwerk, indem Sie die Schritt-für-Schritt-Anweisungen unter „C“ auf der Rückseite befolgen. Beginnen Sie dann erneut mit den gewünschten Schritt-für-Schritt-Anweisungen.

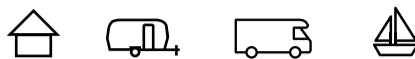
EINSCHRÄNKUNGEN DER XC70-/XC100-/XC100D-SOFTWAREVERSION BIS 1.6

Wird ein XC-Feuermelder nach seiner Erstinstallation von seinem Sockel entfernt und anschließend wieder installiert, kann es bis zu 10 Minuten dauern, bis die Drahtloskommunikation wieder funktioniert. (Die entsprechende Software-Version ist auf der Rückseite des Feuermeldergehäuses unter dem Sockel angegeben.)

Vielen Dank, dass Sie das Drahtlosmodul XW100 der X-Serie erworben haben.

Diese Anleitung enthält wichtige Sicherheitsinformationen für die Installation und den Betrieb des Drahtlosmoduls. Lesen Sie die Anleitung sorgfältig durch, und bewahren Sie sie für den späteren Gebrauch an einem sicheren Ort auf.

GEEIGNET ZUR VERWENDUNG IN FOLGENDEN UMGEBUNGEN:



WARNUNGEN

Wenn Sie Zweifel an der Ursache für einen Alarm haben, sollten Sie davon ausgehen, dass es sich bei dem Alarm tatsächlich um ein Feuer oder einen Kohlenmonoxidaustritt handelt. Das Gebäude sollte in jedem Fall evakuiert werden. Die für die Montage verantwortliche Person muss sicherstellen, dass das Produkt unter Einhaltung der aktuellen Richtlinien installiert wurde. Wenden Sie sich im Zweifelsfall an einen kompetenten, professionellen Installationsdienst.

KONFIGURATIONSTATUS XW100

Wenn Ihnen der aktuelle Status Ihres Drahtlosmoduls nicht bekannt ist, können Sie die blaue LED auf der Vorderseite Ihres Feuermelders überprüfen: Testen Sie dies zuerst, ohne auf den Knopf für das Drahtlosmodul zu drücken. Drücken Sie anschließend einmal kurz auf den Knopf für das Drahtlosmodul.

Knopf für das Drahtlosmodul nicht gedrückt		
Blaue LED (Drahtlosmodul)	Bedeutung	Empfohlene Maßnahme
Blinkt nicht	Keine laufende Netzwerkconfiguration	Im Abschnitt „Einmaliges Drücken des Knopfs für das Drahtlosmodul“ finden Sie weitere Informationen.
Wiederholte Blinksignal-Muster	Das Modul befindet sich im Konfigurationsmodus und sucht nach weiteren Modulen im Netzwerk. Die wiederholten Blinksignal-Muster zeigen an, wie viele Feuermelder im Netzwerk installiert sind. Ein langes Blinksignal zeigt 5 Feuermelder an. Ein kurzes Blinksignal zeigt 1 Feuermelder an. ⁽¹⁾	Warten Sie, bis das Modul die korrekte Anzahl der Feuermelder anzeigt. Drücken Sie anschließend 3 Sekunden lang auf den Knopf des Drahtlosmoduls, um die Konfiguration abzuschließen. ⁽²⁾
Ununterbrochenes, schnelles Blinken	Module tauschen Netzwerkinformationen aus	Warten Sie, bis das Blinken nach max. 1 Minute beendet ist.

Einmaliges, kurzes Drücken des Knopfs für das Drahtlosmodul (Sie müssen den Feuermelder vom Sockel abnehmen, um Zugang zum Knopf für das Drahtlosmodul zu erhalten)

Blaue LED (Drahtlosmodul)	Bedeutung	Empfohlene Maßnahme
Einzelnes, kurzes Blinksignal	Modul ist nicht konfiguriert	Das Modul kann als neues Modul entsprechend den Schritt-für-Schritt-Anweisungen auf der Rückseite verwendet werden.
Eine Sequenz einzelner Blinksignale	Modul ist konfiguriert. Die wiederholten Blinksignal-Muster zeigen an, wie viele Feuermelder im Netzwerk installiert sind. Ein langes Blinksignal zeigt 5 Feuermelder an. Ein kurzes Blinksignal zeigt 1 Feuermelder an. ⁽¹⁾	Wenn das Netzwerk richtig funktioniert, ist keine Aktion erforderlich.
Blinkt nicht	Drahtlosmodul funktioniert nicht (z. B. Modul ausgeschaltet, Batterieladestatus niedrig usw.)	Überprüfen Sie, ob das Drahtlosmodul richtig installiert ist, und tauschen Sie es ggf. aus.

(1) Jedes kurze Blinksignal zeigt 1 Feuermelder an. Jedes lange Blinksignal zeigt 5 Feuermelder an. Beispiel:
 Muster: " - - - - • • • " = 5 + 5 + 5 + 1 + 1 = 17 Feuermelder
 Muster: " • • • • " = 1 + 1 + 1 = 3 Feuermelder
 Beim XC100D wird die Anzahl der Feuermelder auch auf dem LCD-Display angezeigt.

(2) Alternative: Wenn der Feuermelder seit mindestens 30 Sekunden auf dem Sockel installiert ist, drücken Sie einmal kurz auf den Feuermelderknopf.

NUTZUNG UND PFLEGE NACH DER INSTALLATION

Sobald das Drahtlosmodul in einem Feuermelder der X-Serie installiert und konfiguriert ist, kommuniziert es mit der Benutzeroberfläche des Feuermelders. Enthaltene sind auch relevante Informationen zur Nutzung aus den Benutzerhandbüchern der CO-, Rauch- und Hitzemelder der X-Serie. Wir empfehlen Ihnen, diese als Referenz zu verwenden. Zusätzliche Optionen der Benutzeroberfläche, die durch das XW100-Modul aktiviert werden:

Alarm

Wenn ein vernetzter Feuermelder einen Alarm auslöst, senden alle verbundenen Feuermelder dasselbe akustische Alarmmuster aus. Nur bei dem Feuermelder, der die Gefahr ermittelt hat, blinken die Alarmleuchten. Der Alarm kann ausschließlich an diesem Gerät stummgeschaltet werden.

Fehler

Ein fehlerhaftes Drahtlosmodul wird vom Host-Feuermelder durch 3 Pieptöne und 3 Blinksignale pro Minute angezeigt. Wenn ein vernetzter Feuermelder bzw. ein Drahtlosmodul einen Fehler auslöst, geben alle vernetzten Feuermelder das Signal für einen „Remote-Fehler“ aus (4 Pieptöne alle 4 Stunden). Nur das Gerät, das den Fehler ausgelöst hat und jede Minute einen Piepton ausgibt, kann stummgeschaltet werden.

Durch Drücken des Feuermelderknopfs an einem Gerät mit dem Status „Remote-Fehler“ kann das Signal für den Remote-Fehler jederzeit wiederholt werden. Ersetzen Sie das Gerät, das den Fehler ausgelöst hat.

Normalstatus

Durch kurzes Drücken des Feuermelderknopfs wird ein Blinkmuster der blauen LED für das Drahtlosmodul ausgelöst. Damit wird die Anzahl der im Netzwerk installierten Feuermelder angezeigt. Um zu überprüfen, ob das Drahtlosnetzwerk richtig funktioniert, führen Sie die Schritte unter „Netzwerk testen“ aus.

Ende der Lebensdauer

Der Fehler „Niedriger Batterieladestatus“ (3 Pieptöne pro Minute am Host-Feuermelder) zeigt das Ende der Lebensdauer des Drahtlosmoduls an. Weitere Informationen finden Sie im Benutzerhandbuch des Host-Feuermelders. Um einen Fehler aufgrund eines zu niedrigen Batterieladestatus zu vermeiden, empfehlen wir Ihnen, das XW100-Modul bereits vor dem angegebenen Wechseldatum auszutauschen. Dieses Datum finden Sie auf einem Aufkleber an der Seite des Moduls. Das Gerät bei Ablauf der Lebensdauer gemäß den örtlichen Vorschriften entsorgen. Das Gerät ist als Elektroschrott klassifiziert und enthält eine Batterie. Daher sollte es getrennt vom Haushaltsmüll entsprechend entsorgt werden.

KONFORMITÄT

Das XW100-Drahtlosmodul entspricht der RoHS-Verordnung (Restriction of Hazardous Substances, RoHS), der Elektromagnetischen Verträglichkeit (EMV), der Verordnung zur Registrierung, Bewertung, Zulassung und Beschränkung chemischer Stoffe (Registration, Evaluation, Authorisation and Restriction of Chemicals, REACH) sowie der Verordnung für Funkgeräte (Radio Equipment Directive, RED).
VEREINFACHTE EU-KONFORMITÄTSERKLÄRUNG
 Hiermit erklärt Honeywell, dass der Funkgerädetyp XW100 der 2014/53/EU-Richtlinie entspricht. Den vollständigen Text der EU-Konformitätserklärung finden Sie unter folgender Internetadresse: homesafety.honeywell.com

HAFTUNGSBESCHRÄNKUNG

Dieses Drahtlosmodul ist für den Einsatz in einem Netzwerk konzipiert, um Sie vor potenziell gefährlichen Feuern und/oder Konzentrationen von Kohlenmonoxidgas (je nach Host-Feuermelder) zu warnen. Es ist weder für die Behebung eines Feuers bzw. eines Problems im Zusammenhang mit Kohlenmonoxid noch für die Lokalisierung eines Feuers bzw. einer spezifischen Kohlenmonoxidquelle ausgelegt. Honeywell ist nicht zur Bezahlung von Untersuchungen oder Serviceeinsätzen verpflichtet, die als Reaktion auf einen Alarm veranlasst werden. Bitte beachten Sie, dass sich das Design der Feuermelder von Zeit zu Zeit ändern kann, und die Darstellungen in diesem Handbuch daher lediglich als Beispiel dienen.

HILFE ERHALTEN

Sollte das Drahtlosmodul nicht funktionieren, obwohl Sie sämtliche Anweisungen in diesem Handbuch gelesen und befolgt haben, wenden Sie sich an das im Abschnitt „Kontakt“ aufgeführte Kundenservice-Center in Ihrer Nähe.

http://homesafety.honeywell.com

Unsere Kundenservice-Mitarbeiter können Ihr Problem möglicherweise schnell beheben.

Alternativ können Sie sich an Ihren Anbieter vor Ort wenden.

RECYCLBARE VERPACKUNG

Der „Grüne Punkt“ weist darauf hin, dass wir Mitglied einer Organisation sind, die Verpackungsmaterialien sammelt und recycelt. Unsere Verpackungen werden von lokalen Einrichtungen weitgehend recycelt.

